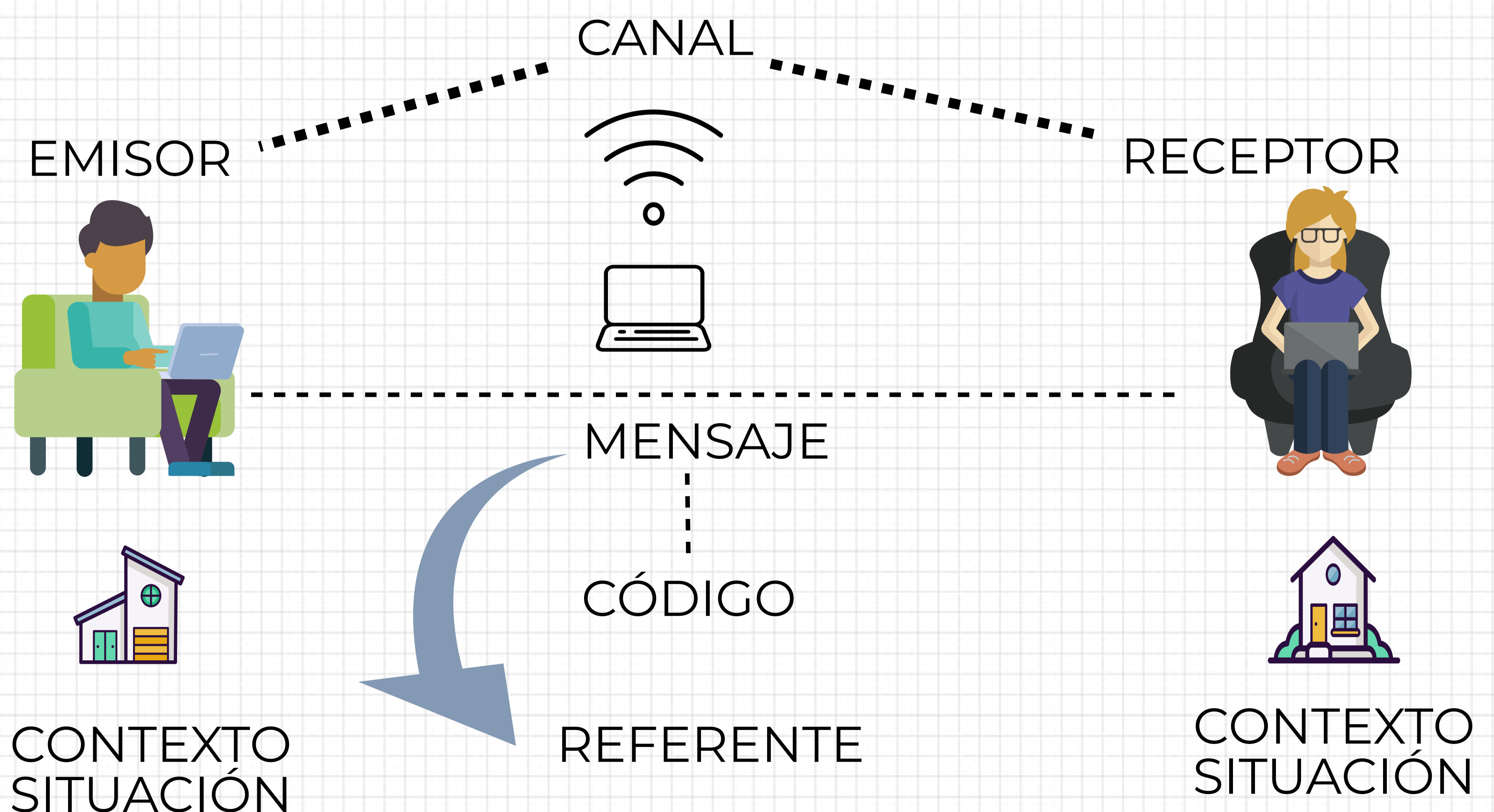


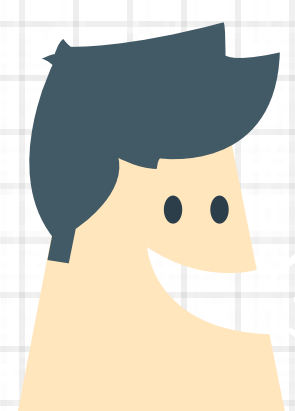
La comunicación

Es un acto mediante el cual se transmite un conjunto de signos de un emisor a un receptor que los interpreta.

ELEMENTOS DE LA COMUNICACIÓN



FUNCIONES DEL LENGUAJE



F. Fática o de contacto

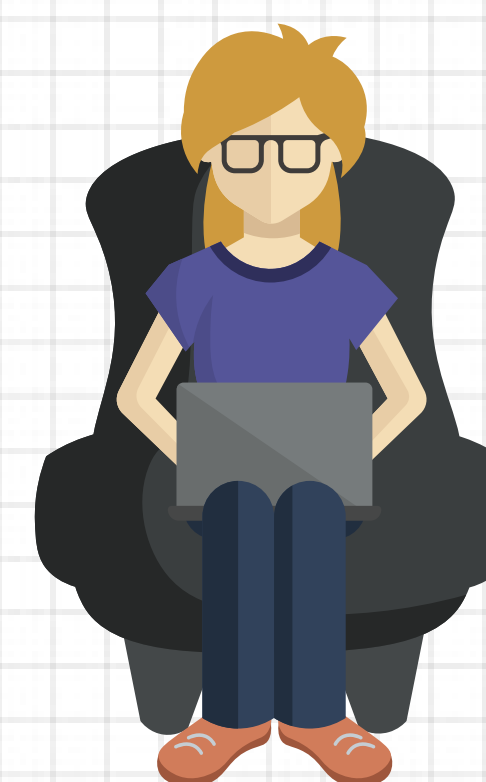
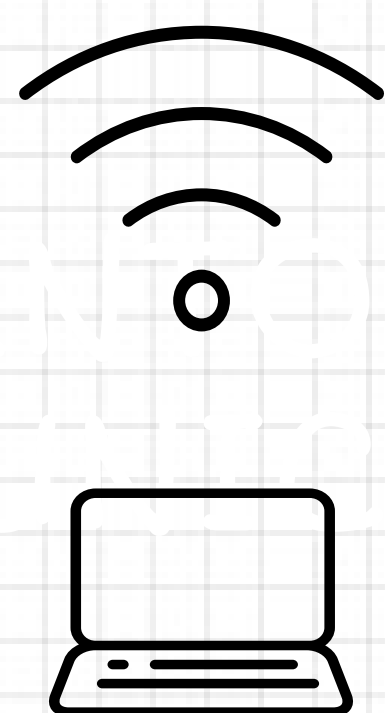
F. Emotiva o Expresiva

F. Apelativa o Colativa

CANAL

EMISOR

RECEPTOR



MENSAJE

F. Poética

CÓDIGO

F. Metalingüística

REFERENTE

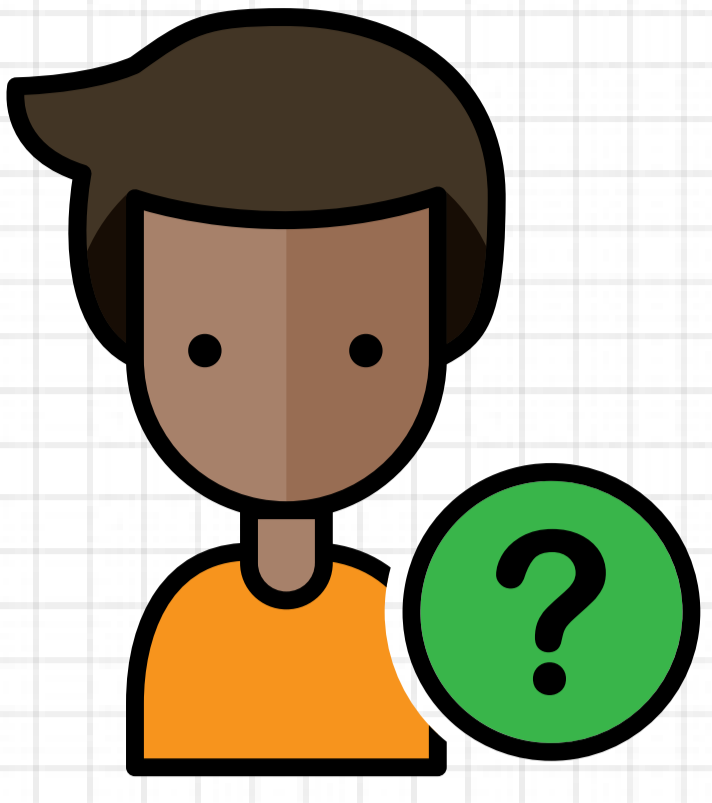
F. Representativa o Referencial

CONTEXTO
SITUACIÓN

CONTEXTO
SITUACIÓN



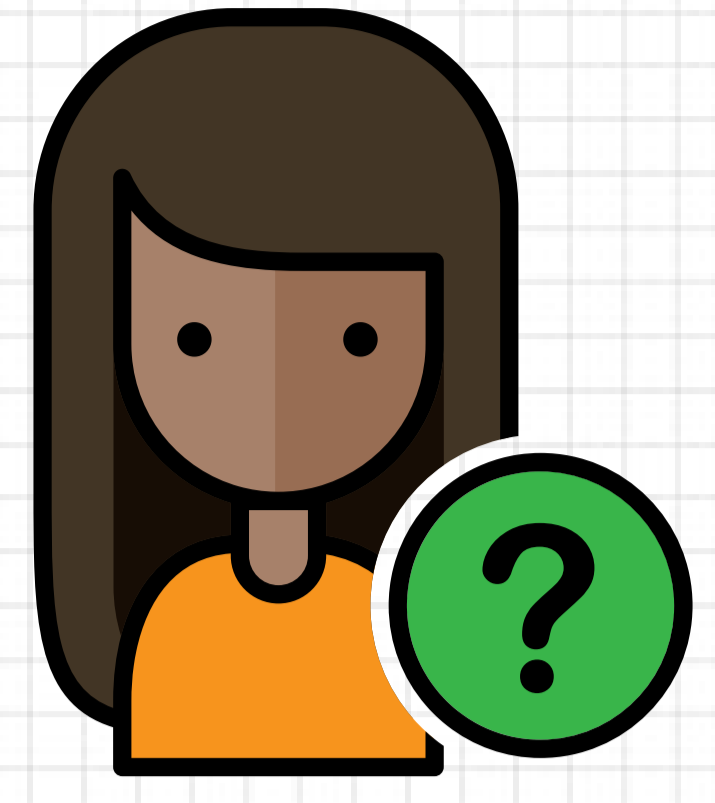
Estas funciones del lenguaje NO son excluyentes en un acto de comunicación. Es decir, cuando nos comunicamos podemos estar ejecutando varias funciones simultáneamente.



EMISOR

F. Emotiva o Expresiva

El emisor es la persona, animal o cosa que elabora y transmite el mensaje. La función emotiva o expresiva se da cuando el emisor expresa su mundo afectivo: sus sentimientos, opinión personal... mensajes subjetivos.



RECEPTOR

F. Apelativa o Colativa

Es el destinatario del mensaje. Recibe e interpreta la información. La función apelativa o conativa se produce cuando el lenguaje se utiliza para influir en el receptor.

MENSAJE

F. Poética

El mensaje es el contenido informativo de la comunicación. La función poética se trata de aquellos caso en los que se embellece el mensaje mediante recursos expresivos poco habituales en la lengua común.

CÓDIGO

F. Metalingüística

El código es el conjunto de signos, reglas y normas propios de un lenguaje (mínimo, gráfico, verbal, musical...). La función metalingüística ocurre cuando se explica el funcionamiento o las reglas del propio código.

CANAL

F. Fática o de contacto

El canal es el medio físico a través de la cual circula el mensaje, además del sentido por el cual se percibe. La función fática o de contacto tiene lugar cuando se abre o cierra el canal, o cuando se comprueba si está abierto.

REFERENTE

F. Representativa o Referencial

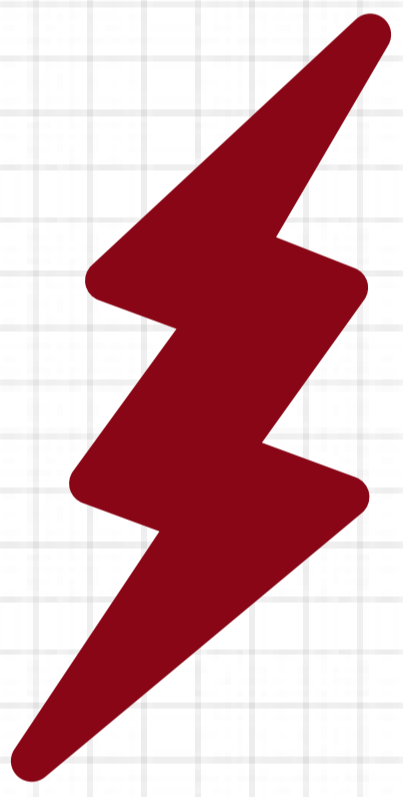
El referente es la realidad extralingüística a la que alude el mensaje. La función representativa o referencial sucede cuando el emisor informa objetivamente acerca de la realidad exterior



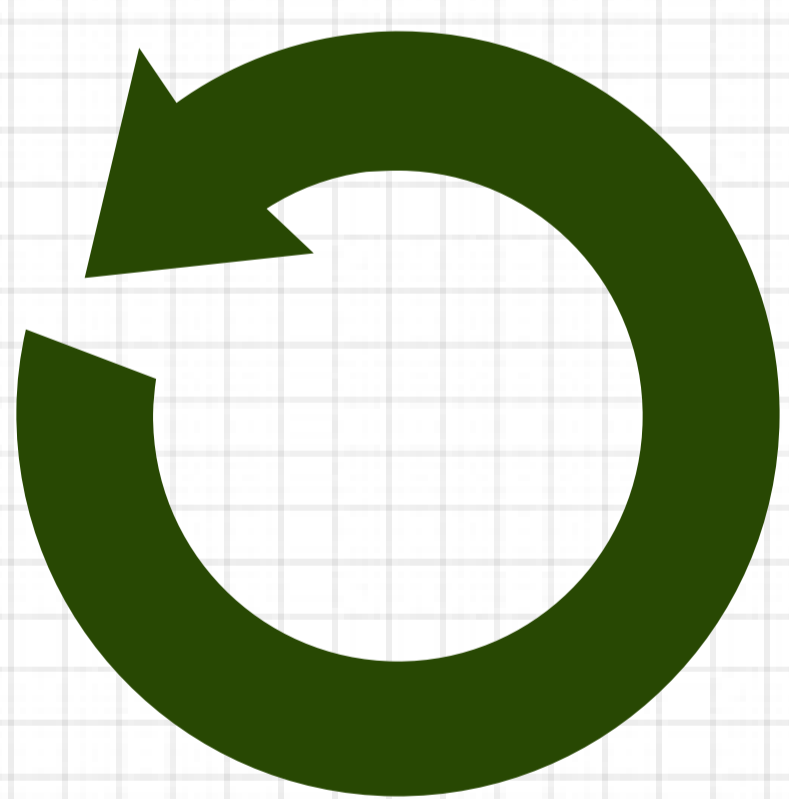
Factores de la comunicación



La **INFORMACIÓN** es el elemento que mide la eficacia de la comunicación. Decir lo justo, lo oportuno, lo adecuado para tu receptor, es ser un buen comunicador.



El **RUIDO** son las interferencias que impiden que el mensaje llegue correctamente al receptor. Tipos: físicas, psicológicas, semánticas...



La **REDUNDANCIA** es el mecanismo que se pone en marcha para asegurar la información del mensaje. Es de tipo repetitivo. Es mensaje previsible, que no aporta nada nuevo.

yolanda
González 